

## ОБЩИЕ ПОЛОЖЕНИЯ

**Велосипед** - транспортное средство, кроме инвалидных колясок, которое имеет по крайней мере два колеса и приводится в движение как правило мускульной энергией лиц, находящихся на этом транспортном средстве, в частности при помощи педалей или рукояток, и может также иметь электродвигатель номинальной максимальной мощностью в режиме длительной нагрузки, не превышающей 0,25 кВт, автоматически отключающийся на скорости более 25 км/ч.

**Водитель** - лицо, управляющее каким-либо транспортным средством, погонщик, ведущий по дороге вьючных, верховых животных или стада. К водителю приравнивается обучающий вождению.

Помимо основных Правил, движение велосипедов регламентирует п.24. Дополнительные требования к движению велосипедов:

- Движение велосипедистов в возрасте от 7 до 14 лет должно осуществляться только по тротуарам, пешеходным, велосипедным и велопешеходным дорожкам, а также в пределах пешеходных зон.
  - Движение велосипедистов в возрасте младше 7 лет должно осуществляться только по тротуарам, пешеходным и велопешеходным дорожкам (на стороне для движения пешеходов), а также в пределах пешеходных зон.
  - Движение велосипедистов в возрасте старше 14 лет должно осуществляться по велосипедной, велопешеходной дорожкам или полосе для велосипедистов.
  - Допускается движение велосипедистов в возрасте старше 14 лет по правому краю проезжей части если отсутствуют велосипедная и велопешеходная дорожки, полоса для велосипедистов либо отсутствует возможность двигаться по ним. Допускается движение по обочине при невозможности движения по правому краю проезжей части.
  - В некоторых случаях можно двигаться по тротуарам и пешеходным дорожкам велосипедистам старше 14 лет, если отсутствует возможность движения по проезжей части. Не следует помнить, что в случае создания помех для пешеходов велосипедист обязан спешиться и следовать требованиям правил для движения пешеходов.
  - Отсутствием возможности движения по проезжей части считается:
    - отсутствием велосипедная и велопешеходная дорожки, полоса для велосипедистов, либо отсутствует возможность двигаться по ним, а также по правому краю проезжей части или обочине;
    - велосипедист сопровождает велосипедиста в возрасте до 7 лет либо перевозит ребенка в возрасте до 7 лет на дополнительном сиденье, в велоколяске или в прицепе, предназначенном для эксплуатации с велосипедом.
  - При движении велосипедистов по правому краю проезжей части в случаях, предусмотренных настоящими Правилами, велосипедисты должны двигаться только в один ряд.
  - Допускается движение колонны велосипедистов в два ряда в случае, если габаритная ширина велосипедистов не превышает 0,75 м. Колонна велосипедистов должна быть разделена на группы по 10 велосипедистов в случае одностороннего движения либо на группы по 10 пар в случае двустороннего движения. Для облегчения обгона расстояние между группами должно составлять 80 - 100 м.
  - Участники дорожного движения должны действовать таким образом, чтобы не создавать опасности для движения и не причинять вреда.
- Лица, нарушившие Правила дорожного движения, несут ответственность в соответствии с действующим законодательством.

### ВОДИТЕЛЯМ ВЕЛОСИПЕДА ЗАПРЕЩАЕТСЯ (п. 24.8 ПДД):

- ездить навстречу движению транспорта по левой полосе;
- управлять велосипедом, мопедом, не держась за руль хотя бы одной рукой;
- пользоваться во время движения телефоном, не оборудованным техническим устройством, позволяющим вести переговоры без использования рук;
- управлять транспортным средством в состоянии опьянения (алкогольного, наркотического или иного), под воздействием лекарственных препаратов, ухудшающих реакцию и внимание, в болезненном или утомленном состоянии, ставящем под угрозу безопасность движения;
- перевозить детей до 7 лет при отсутствии специально оборудованных для них мест;
- перевозить пассажиров, если это не предусмотрено конструкцией транспортного средства;
- перевозить груз, который выступает более чем на 0,5 м по длине или ширине за габариты, или груз, мешающий управлению;
- буксировка велосипедов, а также буксировка велосипедами, кроме буксировки прицепа, предназначенного для эксплуатации с велосипедом.
- двигаться по дороге при наличии рядом велосипедной дорожки;
- поворачивать налево или разворачиваться на дорогах с трамвайным движением и на дорогах, имеющих более одной полосы для движения в данном направлении;
- ездить по дорогам, обозначенным знаками 5.1 (автомагистраль), 5.3 (дорога для автомобилей);
- пересекать дорогу по пешеходным переходам.

### ТЕХНИЧЕСКИЕ ТРЕБОВАНИЯ:

Перед выездом проверить и в пути обеспечить исправное техническое состояние транспортного средства в соответствии с Основными положениями по допуску транспортных средств к эксплуатации и обязанностями должностных лиц по обеспечению безопасности дорожного движения.

Велосипед должен иметь исправные тормозные системы, рулевое управление, сцепное устройство (в составе автопоезда), быть оборудован спереди световозвращателем или фонарем и фарой (при движении в темное время суток и при условиях недостаточной видимости) белого цвета, сзади - световозвращателем или фонарем красного цвета, а с каждой боковой стороны - световозвращателем оранжевого или красного.

В светлое время суток рекомендуется одежда ярких, заметных цветов, в темное время суток одежда со световозвращательными полосами. Обязательно наличие велосипедного шлема, либо любого другого с закрытой затылочной частью.

### ОТВЕТСТВЕННОСТЬ ЗА НАРУШЕНИЕ ПДД

Нарушение статьи 12.29 КоАП РФ влечет наложение административного штрафа в размере от 800 рублей. Несоблюдение иных требований ПДД также влечет за собой наложение штрафа или предупреждение.

Если действия велосипедиста нанесли ущерб здоровью людей или транспорту, то к нему применяются меры гражданской ответственности.

Уголовная ответственность наступает при нарушении ПДД, повлекшее по неосторожности смерть или причинение тяжкого вреда здоровью человека.

## ПРИ ДТП

**При дорожно-транспортном происшествии водитель, причастный к нему, обязан:**

- немедленно остановить (не трогать с места) транспортное средство;
- выставить знак аварийной остановки (либо рюкзак с красным мигающим фонарем, яркие вещи) на расстоянии 15 (в городе) - 30 (за городом) метров;
- не перемещать предметы, имеющие отношение к происшествию;
- принять меры для оказания первой помощи пострадавшим, вызвать "Скорую медицинскую помощь";
- освободить проезжую часть, если движение других транспортных средств невозможно; предварительно зафиксировать в присутствии свидетелей положение транспортного средства, следы и предметы, относящиеся к происшествию, и принять все возможные меры к их сохранению и организации объезда места происшествия;
- сообщить о случившемся в полицию, записать фамилии и адреса очевидцев и ожидать прибытия сотрудников полиции.

### При ДТП звонить:

02 (020 с мобильного) - дежурная часть управления МВД России по г. Перми или 213-70-02, 213-70-04 - дежурная часть полка ДПС ГИБДД УМВД России по г. Перми

## ТРАВМПУНКТЫ

**Ленинского района**  
Циолковского, 4 ст. 1,  
тел. 260-47-47  
тел. 264-04-57

**Дзержинского района**  
Космонавтов шоссе, 108,  
тел. 238-07-67

**Индустриального района**  
Братьев Игнатовых, 3,  
тел. 221-97-77, 221-82-22

**Кировского района**  
Липатова, 19, тел. 282-76-02

**Мотовилихинского района**  
КИМ, 2, тел. 260-25-15

**Орджоникидзевского района**  
Писарева, 56 кб, тел. 284-86-98

**Свердловского района**  
Куйбышева, 111,  
тел. 281-39-10  
Гагарина бульвар, 84  
тел. 262-19-79

**село Лобаново**  
Зеленая, 1, тел. 297-70-20

### САМАЯ ВАЖНАЯ ЧАСТЬ ЭКИПИРОВКИ ВЕЛОСИПЕДИСТА — ШЛЕМ!

В 85% аварий он может сохранить ваше здоровье и спасти жизнь!



Изготовлено: МКУ «Пермская дирекция дорожного движения»

# ПРАВИЛА ДОРОЖНОГО ДВИЖЕНИЯ

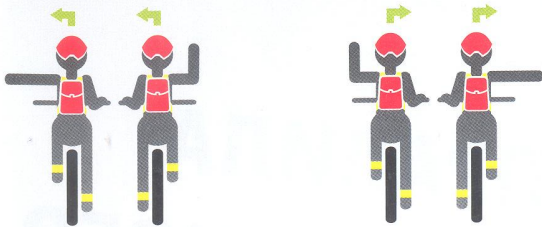
## ДЛЯ ВЕЛОСИПЕДИСТОВ

г. Пермь



## Главное правило безопасности на дороге - быть заметным и предсказуемым!

Используйте светоотражающие элементы на одежде и велосипеде, передний и задний фонари, экипировку яркого цвета со световозвращающими вставками.



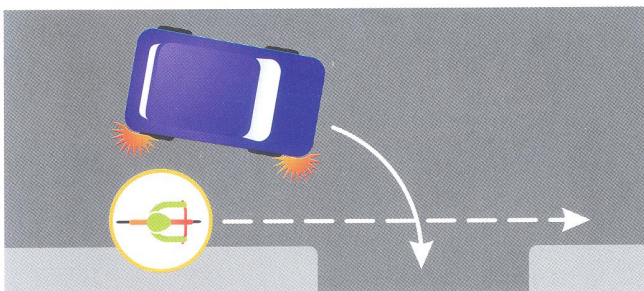
Сигналу **левого** поворота, разворота, перестроения, начала движения соответствует вытянутая в сторону левая рука либо правая, вытянутая в сторону и согнутая в локте под прямым углом.

Сигналу **правого** поворота, разворота, перестроения, начала движения соответствует вытянутая в сторону правая рука либо левая, вытянутая в сторону и согнутая в локте под прямым углом.

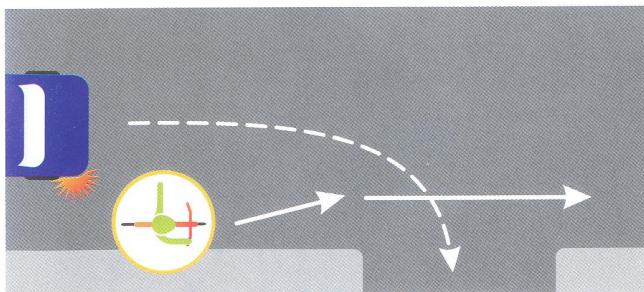
Сигнал торможения подается любой поднятой вверх рукой.

При включении запрещающего сигнала светофора следует остановиться возле стоп-линии или дублирующего ее знака 6.16 «СТОП».

## САМЫЙ РАСПРОСТРАНЕННЫЙ ВИД ДТП — СТОЛКНОВЕНИЕ С МАШИНОЙ, ПОВОРАЧИВАЮЩЕЙ НАПРАВО

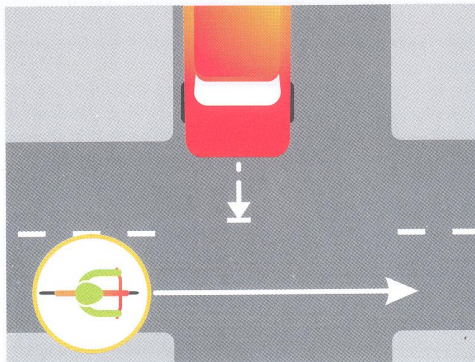


При включении разрешающего сигнала светофора, не оборудованного дополнительной стрелкой, обозначьте маневр и сместитесь левее. Водители, поворачивающие направо, не станут вас обгонять и подрезать.

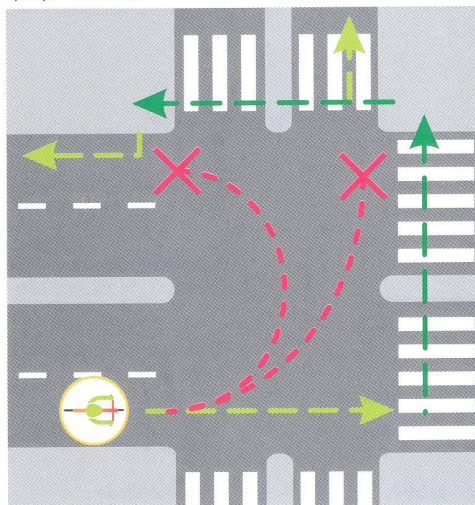


Такую же тактику желательно применить при проезде правых поворотов на второстепенных дорогах.

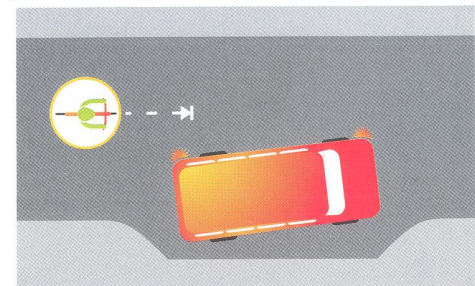
При выезде со двора, либо со второстепенной дороги на главную вы должны уступить дорогу другим участникам движения, в том числе пешеходам. При повороте направо, при съезде с главной дороги, при пересечении нерегулируемого пешеходного перехода также необходимо уступить дорогу пешеходам.



На перекрестке **равнозначных** дорог водитель обязан уступить дорогу транспортным средствам, приближающимся справа. Приближаясь к такому перекрестку убедитесь, что водитель слева заметил вас и пропускает. Если сомневаетесь, лучше остановитесь и пропустите лихача.



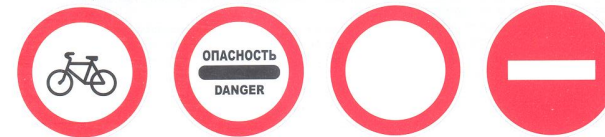
На дорогах с трамвайными путями или с более чем одной полосой для движения в данном направлении водители для поворота налево или разворота должны спешиться и перейти дорогу, ведя велосипед рядом с собой. Маневр с поворотом налево плюс разворот на данном перекрестке для водителей велосипедов запрещен. Вне перекрестков, в тех местах, где трамвайные пути пересекают проезжую часть, вы должны уступить трамваю, кроме случаев выезда трамвая из депо.



В населенных пунктах водители должны уступать дорогу троллейбусам и автобусам, начинающим движение от обозначенной остановки.

## ДОРОЖНЫЕ ЗНАКИ

Движение под эти знаки велосипедистам **запрещено:**



Эти знаки указывают на приоритет одной дороги относительно другой.

Этот знак говорит о равнозначности перекрестка.



Запрещается движение без остановки перед стоп-линией, а если её нет - перед краем пересекаемой проезжей части.

Этот знак запрещает обгон всех транспортных средств, кроме тихоходных транспортных средств, гужевых повозок, велосипедов, мопедов и двухколесных мотоциклов без коляски.



Этот знак обозначает велодорожку. Двигаться по дороге при наличии рядом велосипедной дорожки запрещено!

Пешеходная и велосипедная дорожка. Эти знаки обозначают конструктивное совмещение пешеходной и велосипедной дорожки, либо их разделение.



Эти знаки обозначают полосу для движения велосипедистов и на мопедах. Полоса для велосипедистов. Дорога с полосой для велосипедистов.

